

KOOPERATIONEN

Attraktive Vergünstigungen im „Phaeno“ für SoVD-Mitglieder**Phänomene bestaunen und experimentieren**

Die zahlreichen Exponate im „Phaeno“ laden zum Mitmachen und Experimentieren ein.

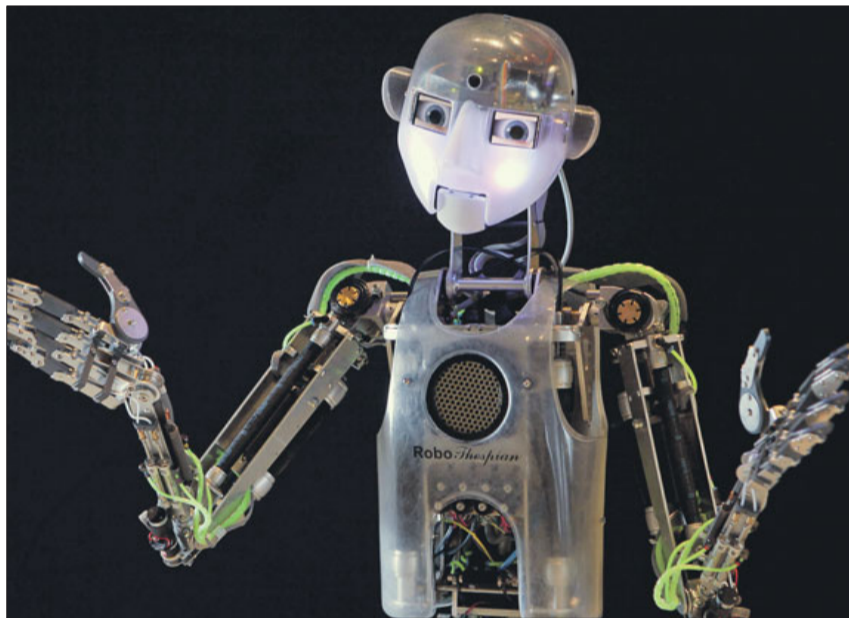
Mit dem Wissenschaftsmuseum „Phaeno“ in Wolfsburg bietet der SoVD-Landesverband Niedersachsen e.V. seit dem 1. April 2010 seinen Mitgliedern einen ganz besonderen Kooperationspartner, der attraktive Eintrittsmäßigungen bereithält. So erhalten SoVD-Mitglieder sowohl auf Einzel- als auch auf Familien- und sogar auf Jahreskarten zehn Prozent Rabatt, wenn sie ihren SoVD-Mitgliedsausweis vorlegen können. So kostet etwa der Eintritt für einen Erwachsenen 10,80 Euro anstatt 12 Euro. Für Kinder bis fünf Jahren ist der Eintritt frei. Das Phaeno entführt seine Besucher in eine erstaunliche Welt: Den oft rätselhaften naturwissenschaftlichen Phänomenen des Alltags können sie in Eigeninitiative auf die Spur kommen. Dabei gibt es viel zu erkunden, zu bestaunen und auszuprobieren. Ein abwechslungsreiches Veranstaltungsprogramm aus Seminaren und Entdeckertouren vermittelt zudem Inhalte, die vernetztes Denken und Handeln fördern. Staunen im Museum bedeutet zum Beispiel: den größten Feuertornado Europas bewundern, DNA analysieren oder einen Blitz in einer Plasmakugel berühren. Verblüffende Experimente für Groß und Klein lassen sich im Phaeno mit der ganzen Familie ausprobieren. Gemeinsam kann man zum Beispiel auf ei-

ne Entdeckertour gehen. Darin sind spezielle Stationen zusammengestellt, die nur im Team funktionieren. Das Museum bietet für seine älteren Besucher aber auch ein besonderes Seniorenprogramm an. In Abstimmung mit dem „Deutschen Seniorenring“ wurden verschiedene Abläufe entwickelt, die individuell veränderbar und auf die Erwartungen der Besucher abgestimmt sind. Jede Gruppe wird am Eingang in Empfang genommen und erhält eine allgemeine Führung durch ausgewählte Experimentierstationen. Nach einem Gedankenaustausch bei Kaffee und Kuchen können die Besucher

die Ausstellungen dann eigenständig erkunden.

Anlässlich des fünften Geburtstages der Experimentierlandschaft in diesem Jahr wird die Dauerausstellung mit neuen Exponaten ausgestattet. So wird etwa ein philosophierender und singender Roboter präsentiert. Außerdem sind zwei zusätzliche Sonderausstellungen geplant. Ab dem 11. Mai 2010 dreht sich alles um das Thema Wasser, und ab dem 5. Oktober 2010 erhalten die Besucher anhand von mehr als 35 Exponaten einen leicht verständlichen und dennoch verblüffenden Zugang in die Welt der Spiegel.

Das Phaeno befindet sich am Willy-Brandt-Platz 1 in Wolfsburg und damit in unmittelbarer Nähe zum Hauptbahnhof. Das Museum hat dienstags bis freitags von 9 bis 17 Uhr geöffnet, am Wochenende von 10 bis 18 Uhr. Weitere Informationen gibt es auch auf der Phaeno-Homepage unter www.phaeno.de oder telefonisch unter 0180/1060600. Für Rückfragen steht Interessierten auch Nancy Widmann vom SoVD-Landesverband Niedersachsen e.V. in Hannover zur Verfügung (Tel.: 0511/70148-51, E-Mail: nancy.widmann@sovd-nds.de).



Der Roboter „Thespian“ ist ein professioneller Entertainer, Schauspieler und Sänger und kann sogar Shakespeare zitieren.

Stephan Engelhardt als „Behindertensportler 2010“ ausgezeichnet**Sehbehinderter Schwimmer gewinnt Wahl**

Stephan Engelhardt konnte sein Glück nicht so recht fassen: Kürzlich wurde der stark sehbehinderte Schwimmer zum „Behindertensportler Niedersachsens 2010“ gewählt.

Überreicht wurde dem 18-jährigen Gymnasiasten der Preis während einer Gala von Franz

Beckenbauer - und auch Niedersachsens Ministerpräsident Christian Wulff gratulierte als Schirmherr dem Sportler der RSG Langenhagen zur gewonnenen Wahl.

Erstmals in der zehnjährigen Geschichte der Wahl zum Behindertensportler des Jahres hat

nicht nur ein sehbehinderter Athlet gewonnen, sondern zudem auch noch ein Wassersportler. Engelhardt fiel zum ersten Mal mit Siegen bei den internationalen deutschen Meisterschaften auf und holte im Herbst 2009 Silber- und Bronzemedailen bei der Europameisterschaft in Island. Neben Engelhardt standen der kleinwüchsige Tischtennispieler Johannes Urban, der querschnittsgelähmte Monoskifahrer Thomas Nolte, die geistig behinderte Judoka Julia Vollmer, die durch Halswirbelsyndrom behinderte Sitzballerin Marina Reißland und der ebenfalls querschnittsgelähmte Handbiker Vico Merklein zur Wahl. Mit seinen 18 Jahren war Engelhardt, der aus Ronnenberg bei Hannover stammt, der jüngste Kandidat. Organisiert und durchgeführt wird die Wahl zum Behindertensportler des Jahres vom Behinderten-Sportverband Niedersachsen (BSN), mit dem der SoVD-Landesverband Niedersachsen e.V. seit langem zusammenarbeitet und auch eine offizielle Kooperation unterhält.



Christian Wulff, Franz Beckenbauer, BSN-Präsident Karl Finke, Stephan Engelhardt und Speerwerferin Steffi Nerius bei der Gala.

Informationsnachmittag mit Gastreferent**Thema: Rentenbesteuerung**

Alexander Witt (im Bild) berichtete über den SoVD. Dazu gab es Informationen von Erwin Stepper zum Thema Steuern.

Zu welchen Themen berät der SoVD seine Mitglieder im Allgemeinen? Was gehört genau zu den Aufgaben des SoVD-Beratungszentrums in Nienburg?

Diese Fragen beantwortete Alexander Witt, Leiter des Nienburger Beratungszentrums, den zahlreichen Zuhörern während eines Informationsnachmittages. Diesen hatte der Kreisverband mit dem SoVD-Ortsverband Nienburg organisiert. Interessierte konn-

ten darüber hinaus umfangreiches Informationsmaterial in Form von SoVD-Broschüren und Faltblättern mitnehmen. Außerdem hatte die Kreisvorsitzende Erika Heine als Gastredner Erwin Stepper vom Lohnsteuerhilfeverein eingeladen. Stepper referierte zu dem Thema „Rentenbesteuerung - wie wende ich größeren Schaden ab“ und erläuterte, unter welchen Bedingungen Rentner Steuern zahlen müssen.

Kreisverbände freuen sich über Politik-Zuwachs**Prominentes Mitglied****Ein prominentes neues Mitglied konnten Ursula Pöhler (Vorsitzende des SoVD-Kreisverbandes Hannover-Stadt) und Hans-Dieter Erker (Vorsitzender des SoVD-Kreisverbandes Hannover-Land) begrüßen.**

Die SPD-Bundestagsabgeordnete Kerstin Tack entschied sich spontan für eine Mitgliedschaft im SoVD-Landesverband Niedersachsen e.V., nachdem ihr Pöhler und Erker die Arbeit des SoVD erläutert und sie anschließend durch das hannoversche SoVD-Beratungszentrum in der Herschelstraße geführt hatten. Die beiden Kreisvorsitzenden stellten bei

dieser Gelegenheit die Beratungstätigkeit des SoVD im Einzelfall vor, machten aber auch die sozialpolitischen Forderungen des Verbandes deutlich. Die Mitgliedschaft bekannter Namen hat Tradition beim SoVD. So ist etwa Herbert Schmalstieg, ehemaliger Oberbürgermeister von Hannover, Mitglied im SoVD-Ortsverband Groß Buchholz/Bothfeld. Und auch der Geschäftsführer des Behinderten-Sportverbandes Niedersachsen, Hannes Hellmann, ist Mitglied im Ortsverband Kirchrode und dort sogar seit vielen Jahren als Revisor tätig.

„SoVD - Sag's weiter!“ - Mitgliederwerbung im SoVD

Empfehlen Sie den SoVD an Freunde, Bekannte und Kollegen.



Als Dankeschön erhalten Sie von uns eine „Tchibo“-Geschenkkarte im Wert von zehn Euro!

Weitere Informationen gibt es in Ihrem SoVD-Beratungszentrum vor Ort oder im Internet unter www.sovd-nds.de.

Impressum

SoVD-Landesverband Niedersachsen e.V.
Herschelstr. 31, 30159 Hannover
Tel.: (0511) 70 148 0
Fax: (0511) 70 148 70
www.sovd-nds.de
E-Mail: presse@sovd-nds.de

Redaktion:

Stefanie Jäkel
Tel.: (0511) 70 148 54
Christian Hoffmann (Leitung)
Tel.: (0511) 70 148 69

Bildbearbeitung und Grafik:

Barbara Dräger
Tel.: (0511) 70 148 38

Vertrieb und Druck:

Zeitungsdruck Dierichs, Kassel

Für unverlangt eingesandte Texte und Fotos wird keine Gewähr übernommen.